

# AUSZAHLUNG (Payout)

## SOPG (Service Oriented Prepaid Gateway – xml-basiertes Protokoll) Dokumentation

### Versionshistorie

Version	Datum	Beschreibung	Autor
1.0	07.03.2014	1. Version	Yuri Petersen
1.1	18.06.2014	Fehlercodes 3198, 3197 eingefügt	Yuri Petersen
1.2	20.11.2014	Subid-Parameter zur Auszahlungsfunktion eingefügt, um Auszahlung für PSPs zu ermöglichen	Yuri Petersen
1.3	14.01.2015	Ablaufdiagramm (3.2) eingefügt	Yuri Petersen
1.4	02.07.2015	6 geschäftsbezogene Fehlercodes eingefügt	Yuri Petersen
1.5	09.10.2017	Auszahlungsrezension	Techsupport

Mit technischen Fragen zur Implementierung wenden Sie sich bitte an [integration@paysafecard.com](mailto:integration@paysafecard.com)

### Inhaltsverzeichnis

<b>1. Einleitung</b>	<b>2</b>
<b>2. Zahlung, SOPG und paysafecard Systeme</b>	<b>2</b>
<b>3. Auszahlungsprozess</b>	<b>2</b>
3.1 Payout-Beschreibung	2
3.2 Ablaufdiagramm	3
3.3 Austausch von Kundendaten	3
3.4 Abrufen von MID-Limits	4
3.5 Der Auszahlungsbericht	4
3.6 Saldierung	4
<b>4. Die Payout-Implementierung</b>	<b>4</b>
4.1 Voraussetzungen	4
4.2 Implementierungs-Checkliste und Interface-Richtlinien	4
<b>5. Funktionen</b>	<b>5</b>
<b>6. Parameter</b>	<b>6</b>
<b>7. Beispielauszahlung</b>	<b>8</b>
7.1 GetPayoutState	8
7.2 Validierung der Auszahlung (Vorprüfung)	9
7.3 Durchführung der Auszahlung	10
<b>8. Vollständige Liste der Fehlercodes</b>	<b>11</b>
<b>9. Weitere Dokumentation</b>	<b>11</b>

## 1. Einleitung

Dieses Dokument bietet einen detaillierten Überblick über Verwendung und Parameter des Service Oriented Prepaid Gateway (SOPG) von paysafecard im Rahmen des Auszahlungsservice. Dieses Dokument ist eine Erweiterung der SOPG-Dokumentation zur Auszahlung, die über den folgenden Link heruntergeladen werden kann

[https://www.paysafecard.com/fileadmin/Website/Dokumente/B2B/paysafecard\\_classic\\_payment\\_api.pdf](https://www.paysafecard.com/fileadmin/Website/Dokumente/B2B/paysafecard_classic_payment_api.pdf)

Ein Implementierungsbeispiel finden Sie am Ende des Dokuments.

## 2. Zahlung, SOPG und paysafecard Systeme

Informationstyp	Definition	Zu finden unter
Klassische paysafecard Zahlung	Dieses Dokument erklärt den Ablauf einer klassischen paysafecard Zahlung und wird benötigt, um die Kernfunktionalität der paysafecard API zu verstehen.	Dokument: <a href="https://www.paysafecard.com/fileadmin/Website/Dokumente/B2B/paysafecard_classic_payment_api.pdf">https://www.paysafecard.com/fileadmin/Website/Dokumente/B2B/paysafecard_classic_payment_api.pdf</a>
SOPG API (SOAP XML Web-Service)	Dieses Kapitel erklärt die Definition der Clientfunktionalitäten der paysafecard API.	Dokument: <a href="https://www.paysafecard.com/fileadmin/Website/Dokumente/B2B/paysafecard_classic_payment_api.pdf">https://www.paysafecard.com/fileadmin/Website/Dokumente/B2B/paysafecard_classic_payment_api.pdf</a> Kapitel: 3
paysafecard-Systeme	Dieses Kapitel bietet einen Überblick über die paysafecard Umgebungen.	Dokument: <a href="https://www.paysafecard.com/fileadmin/Website/Dokumente/B2B/paysafecard_classic_payment_api.pdf">https://www.paysafecard.com/fileadmin/Website/Dokumente/B2B/paysafecard_classic_payment_api.pdf</a> Kapitel: 4
Umgang mit Fehlern	Liste aller möglichen Fehlercodes.	Dokument: <a href="https://www.paysafecard.com/fileadmin/Website/Dokumente/B2B/paysafecard_classic_payment_api.pdf">https://www.paysafecard.com/fileadmin/Website/Dokumente/B2B/paysafecard_classic_payment_api.pdf</a> Kapitel: 8

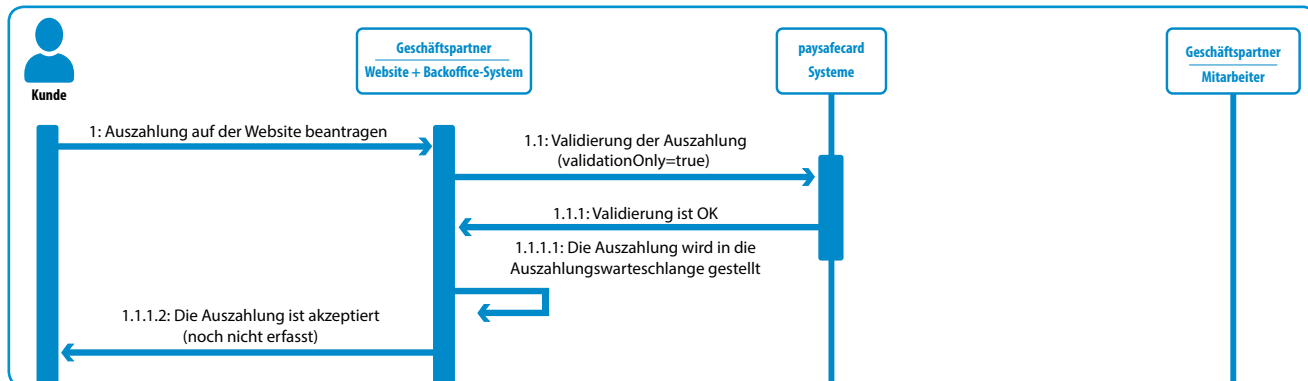
## 3. Auszahlungsprozess

### 3.1 Payout-Beschreibung

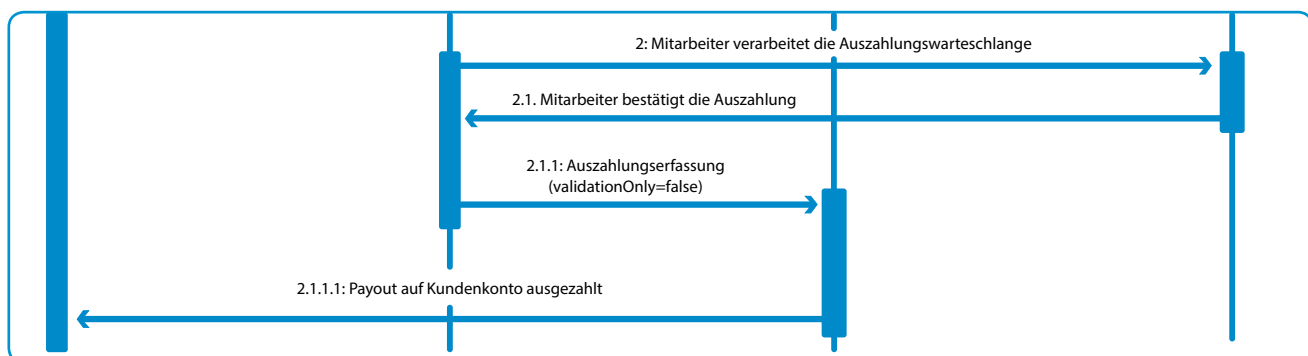
Payout bietet die Möglichkeit, Mittel an paysafecard Kunden auszuzahlen. Die Auszahlung wird auf Kundenwunsch durch den Geschäftspartner durchgeführt.

### 3.2 Ablaufdiagramm

Schritt 1: Kunde beauftragt eine Auszahlung, die Anfrage wird validiert



Schritt 2: Geschäftspartner führt die Auszahlung aus



1. Der Kunde beantragt auf der Website des Geschäftspartners (Merchant) eine Auszahlung seines Guthabens auf sein my paysafecard Konto.
  - 1.1 Die Auszahlungsanfrage wird im paysafecard System in Echtzeit validiert (es wird noch kein Geld übermittelt).
  - 1.1.1 paysafecard validiert die Anfrage (ist die Auszahlung möglich, Ist der Kunde in der Datenbank angelegt etc.)
    - 1.1.1.1 Der Merchant verschiebt die Auszahlungsanfrage zur späteren manuellen Freigabe in die Back-Office-Warteschlange.
    - 1.1.1.1.1 Der Merchant verschiebt die Auszahlungsanfrage zur späteren manuellen Freigabe in die Back-Office-Warteschlange.
    - 1.1.1.1.2 Der Kunde wird benachrichtigt, dass die Anfrage angenommen ist und die Auszahlung wird bearbeitet (oder abgelehnt, wegen fehlgeschlagener Validierung)
2. Ein Back-Office-Mitarbeiter des Geschäftspartners gibt die Auszahlungsanfrage in der Warteschlange manuell frei.
  - 2.1 Der Mitarbeiter bestätigt die Auszahlung (oder lehnt sie ab).
  - 2.1.1 Der Geschäftspartner führt die Auszahlung durch.
    - 2.1.1.1 paysafecard überweist dem Kunden das Geld.

### 3.3 Austausch von Kundendaten

Der Geschäftspartner muss im Rahmen des Payout Call für jede Auszahlungsanfrage die persönlichen Daten des Kunden (Vorname, Nachname, Geburtsdatum) an paysafecard übermitteln. paysafecard gleicht die übermittelten Daten automatisch mit den Registrierungsdaten des my paysafecard Kontos ab. Stimmen die Daten nicht überein, wird die Auszahlung automatisch abgelehnt. Stimmen die Daten nicht zu 100 % überein, kann die automatische Validierung nicht fortgesetzt werden, die Auszahlung wird automatisch abgelehnt. Vor Beginn des Abgleichs durch paysafecard werden die Daten normalisiert.

### 3.4 Abrufen von MID-Limits

Jeder Geschäftspartner hat eine MID und jede MID hat für alle Währungen eigene Auszahlungslimits – die Beträge, die noch vom Merchant ausgezahlt werden können. Informationen zu der Finanzsituation einer MID können in Echtzeit über die SOAP-Funktion GetPayoutState abgerufen werden. Hat ein Geschäftspartner mehrere MIDs, werden automatisch alle zugehörigen MIDs angezeigt. Ist ein MID-Limit erreicht, sind für diesen Zeitraum keine weiteren Auszahlungen mit dieser MID möglich. Geschäftspartner können diese Informationen auch abrufen, indem sie sich im Web Interface für Geschäftspartner (dem Merchant Reporting Tool, kurz MRT) einloggen. Hier wird allerdings nur der Auszahlungsstatus der aktuellen MID angezeigt, nicht der anderer, zugehöriger MIDs.

### 3.5 Der Auszahlungsbericht

Zur Abstimmung können Geschäftspartner eine CSV-Datei mit allen möglichen Informationen zu Zahlungen und Auszahlungen herunterladen. Diese Datei wird als „Payout Report“ bezeichnet. Den Payout Report können Sie im MRT herunterladen.

### 3.6 Saldierung

Alle Auszahlungstransaktionen sind vom Geschäftspartner zu tragen. Der monatliche Auszahlungsbetrag wird automatisch vom monatlichen Zahlbetrag abgezogen. Die Gesamtsumme der Auszahlungen darf die Gesamtsumme der Zahlungen in gewissen Grenzen überschreiten; detaillierte Informationen zu diesen Grenzen erhalten Sie über die auf Seite 7 beschriebene Funktion GetPayoutState.

## 4. Payout-Implementierung

### 4.1 Voraussetzungen

- Anmelde- und Freischaltungsdaten der IP-Adresse des Zahlungsservers in den paysafecard Systemen.
- Zum Testen wurde dem Geschäftspartner ein my paysafecard Konto zur Verfügung gestellt.

### 4.2 Implementierungs-Checkliste und Interface-Richtlinien

Informationen zur idealen paysafecard Implementierung aus Kundensicht entnehmen Sie bitte [Implementierungs-Checkliste](#) & [Interface-Richtlinien](#) auf [paysafecard.com](https://paysafecard.com)

## 5. Funktionen

Operationsname	Typ	Beschreibung	Anfrage-Elemente	Antwort-Elemente
Auszahlung (payout)	C	Aufladen des my paysafecard Kontos des Kunden mit dem jeweiligen Betrag in der jeweiligen Währung.	username [erforderlich] password [erforderlich] ptid [erforderlich] amount [erforderlich] currency [erforderlich] customerIdType [erforderlich] customerId [erforderlich] merchantClientId [erforderlich] validationOnly [erforderlich] utcOffset [erforderlich] firstName [erforderlich] (Unterelement von CustomerDetailsBasic) lastName [erforderlich] (Unterelement von CustomerDetailsBasic) dateOfBirth [erforderlich] (Unterelement von CustomerDetailsBasic) subId [erforderlich für PSP's]	resultCode, errorCode, errorCodeDescription, mid, ptid
getpayoutState	Q	Abfrage der Finanzsituation einer oder mehrerer MIDs.	username [erforderlich] password [erforderlich]	resultCode, errorCode, errorCodeDescription, mid, currency, totalpayoutAmount totalPaymentAmount, creditLine, totalpayoutBalance, dailypayoutLimit, dailypayoutAmount, dailypayoutBalance

## 6. Parameter

**username** – individueller Benutzername des Kontos

- › Wird dem Geschäftspartner von paysafecard zur Authentifizierung zur Verfügung gestellt

**password** – individuelles Passwort des Kontos

- › Wird dem Geschäftspartner von paysafecard zur Authentifizierung zur Verfügung gestellt

**ptid** – (eindeutige) ID der Auszahlungstransaktion

- › Muss einzigartig sein, auch im Falle fehlgeschlagener Auszahlung
- › Zahlungen Max. Länge: 90 Zeichen
- › Muss sich von der ID der Zahlungstransaktion unterscheiden
- › Empfohlen: bis zu 20 Zeichen
- › Vom Merchant zur Verfügung gestellt
- › Zulässig sind nur: A-Z, a-z, 0-9 sowie - (Bindestrich) und \_ (Unterstrich)
- › Beispiel: 3516-6s4dfsad41

**amount** – Auszahlungsbetrag

- › Angefragter Betrag darf 2.500,00 EUR (bzw. einen gleichwertigen Betrag in einer anderen Transaktionswährung) nicht überschreiten
- › Max. 11 Zeichen vor - exakt 2 Zeichen nach dem Dezimalpunkt
- › Verwenden Sie einen Punkt als Dezimaltrennzeichen
- › Beispiel: 100.00

**currency** – Auszahlungswährung

- › Max. Länge: 3 Zeichen, alle Großbuchstaben
- › ISO-Ländercode
- › Beispiel: EUR

**customerldType** – verwendete Authentifizierungsmethode für die Identifikation des my paysafecard Kontos

- › Fester Wert: E-MAIL

**customerld** – bezieht sich auf den customerldType

- › Max. Länge: 90 Zeichen
- › E-Mail-Adresse des Kunden

**merchantclientID** – eindeutiger Endkundenidentifikator (z.B. die eindeutige ID, mit der der Endkunde in der Datenbank des Geschäftspartners registriert ist)

- › HINWEIS: Verwenden Sie aus Sicherheitsgründen den registrierten Benutzernamen des Kunden ausschließlich verschlüsselt.
- › Max. Länge: 50 Zeichen
- › Beispiel: client123

**ValidationOnly** – Validierung der Auszahlung ohne tatsächliche Übermittlung

- › Wert TRUE: Testen Sie die Auszahlung
- › Wert FALSE: Ausführen der Auszahlung

**utcOffset** – Differenz zur koordinierten Weltzeit (UTC) in Stunden und Minuten

- › Beispiel: -03:00

**firstName** – (Unterelement von CustomerDetailsBasic): Vorname des Payout-Kunden

- › Beispiel: John
- › Max. Länge: 40 Zeichen

**lastName** – (Unterelement von CustomerDetailsBasic): Nachname des Payout-Kunden

- › Beispiel: Do
- › Max. Länge: 40 Zeichen

**dateOfBirth** – (Unterelement von CustomerDetailsBasic): Geburtsdatum des Payout-Kunden im Format JJJJ-MM-TT

- › Beispiel: 1979-12-20

**subId** – erforderlicher Parameter für PSPs (Payment Service Provider), um verschiedene Websites zu unterscheiden; wurde nichts vereinbart, muss der Parameter leer bleiben

- › Die sogenannte „reporting criteria“ (Reportingkriterien) bieten die Möglichkeit, Transaktionen zu klassifizieren
- › Max Länge: 8 Zeichen (Groß-/Kleinschreibung)
- › Vereinbarung mit paysafecard erforderlich
- › Beispiel: webshop1

**resultCode** – zeigt den Fehlertyp an

- › 0 zeigt an, dass kein Fehler aufgetreten ist
- › 1 deutet darauf hin, dass ein Problem mit den übermittelten Daten vorliegt (z. B. falsche Anmeldungsdaten, Transaktionszeit abgelaufen etc.)
- › 2 (technisches Problem) bedeutet, dass der Service vorübergehend nicht erreichbar ist

**errorCode** – gibt an, welcher Fehler aufgetreten ist. Eine vollständige Liste aller Fehlercodes finden Sie am Ende dieses Dokuments

- › 0 zeigt an, dass kein Fehler aufgetreten ist
- › Alle anderen Werte verweisen auf einen aufgetretenen Fehler

**errorCodeDescription** – bietet eine detailliertere Beschreibung des Fehlercodes

- › NULL, wenn kein Fehler aufgetreten ist
- › Ist ein Fehler aufgetreten, wird eine Zeichenkette angezeigt

**MID** – Merchant ID, eindeutige ID der Merchant/Währungs-Kombination

- › 10 Zeichen

**totalpayoutAmount** – Gesamtsumme aller im aktuellen Abrechnungszeitraum durchgeführten Auszahlungen zu dieser MID

- › Wert mit zwei Nachkommastellen
- › Beispiel: 50000,00

**totalPaymentAmount** – Gesamtsumme aller im aktuellen Abrechnungszeitraum zu dieser MID in der Währung dieser MID durchgeführten Zahlungen

- › Wert mit zwei Nachkommastellen
- › Beispiel: 300000,00

**creditLine** – Zusätzliche, von paysafecard eingeräumte Kreditlinie für Auszahlungen, damit auch ohne entsprechendes Guthaben, noch in der Währung der MID ausgezahlt werden kann

- › Wert mit zwei Nachkommastellen
- › Beispiel: 5000,00

**totalpayoutBalance** – Gesamtbetrag, der in diesem Abrechnungszeitraum noch in der Währung der MID ausgezahlt werden kann

- › Wert mit zwei Nachkommastellen
- › 10000,00

**dailyPayoutLimit** – maximaler Geldbetrag, der an diesem Tag (24 Stunden) zu dieser MID in der Währung der MID ausgezahlt werden kann (nur bei Konfiguration durch paysafecard)

- › Wert mit zwei Nachkommastellen, sofern konfiguriert
- › Beispiel: 0,00

**dailyPayoutAmount** – Gesamtbetrag, der an diesem Tag zu dieser MID in der Währung der MID ausgezahlt wurde.

- › Wert mit zwei Nachkommastellen
- › Beispiel: 5000,00

**dailyPayoutBalance** – Gesamtbetrag, der an diesem Tag zu dieser MID in der Währung der MID ausgezahlt werden kann

- › Wert mit zwei Nachkommastellen (nur bei bestehende Konfiguration der dailyPayoutLimit)
- › Beispiel: 0,00

## 7. Beispielauszahlung

In diesem Kapitel wird ein Testszenario mit Beispieldaten vorgestellt. In der Praxis wird der Ablauf von Geschäftspartner zu Geschäftspartner variieren – je nachdem, ob die Auszahlungen und GetPayoutState - Funktionen einmal oder mehrfach durchgeführt werden.

Verwenden Sie für Ihre Tests nicht die Daten aus diesem Beispiel! Jeder Geschäftspartner erhält zum Testen einen einheitlichen Testdatensatz.

### 7.1 GetPayoutState

Der Geschäftspartner fragt vor der Durchführung einer Auszahlung den Finanzstatus einer Payout MID ab, um festzustellen, welcher Betrag noch ausgezahlt werden kann.

#### Anfrage:

```
<soapenv:Envelope xmlns:soapenv="http://schemas.xmlsoap.org/soap/envelope/"
xmlns:urn="urn:psscservice">
<soapenv:Header/>
<soapenv:Body>
<urn:getpayoutState>
<urn:username>GetLimits</urn:username>
<urn:password>1d8b5gw</urn:password>
</urn:getpayoutState>
</soapenv:Body>
</soapenv:Envelope>
```



**Antwort:**

```
<soap:Envelope xmlns:soap="http://schemas.xmlsoap.org/soap/envelope/" xmlns:ns1="urn:pscservice">
  <soap:Body>
    <ns1:getpayoutStateResponse>
      <ns1:getpayoutStateReturn>
        <ns1:resultCode>0</ns1:resultCode>
        <ns1:errorCode>0</ns1:errorCode>
        <ns1:errorCodeDescription/>
        <ns1:payoutState>
          <ns1:mid>333222221</ns1:mid>
          <ns1:currency>GBP</ns1:currency>
          <ns1:totalPayoutAmount>50.0</ns1:totalPayoutAmount>
          <ns1:totalPaymentAmount>100.0</ns1:totalPaymentAmount>
          <ns1:creditLine>148.0</ns1:creditLine>
          <ns1:totalPayoutBalance>198.0</ns1:totalPayoutBalance>
          <ns1:dailypayoutLimit>1300.0</ns1:dailypayoutLimit>
          <ns1:dailypayoutAmount>50.0</ns1:dailypayoutAmount>
          <ns1:dailypayoutBalance>1250.0</ns1:dailypayoutBalance>
        </ns1:payoutState>
      </ns1:getpayoutStateReturn>
    </ns1:getpayoutStateResponse>
  </soap:Body>
</soap:Envelope>
```

## 7.2 Validierung der Auszahlung (Vorprüfung)

Diese Funktion simuliert den Auszahlungsprozess, ohne tatsächlich eine Überweisung auf das Kundenkonto vorzunehmen. Der „validationOnly“-Parameter sollte auf „true“ gesetzt sein.

**Anfrage:**

```
<soapenv:Envelope xmlns:soapenv="http://schemas.xmlsoap.org/soap/envelope/" xmlns:urn="urn:pscservice">
  <soapenv:Header/>
  <soapenv:Body>
    <urn:payout>
      <urn:username>SOAPUI_DV</urn:username>
      <urn:password>1d8b5gw</urn:password>
      <urn:ptid>SOPG_2014-02-20_13-30-59</urn:ptid>
      <urn:amount>0.03</urn:amount>
      <urn:currency>EUR</urn:currency>
      <urn:customerIdType>EMAIL</urn:customerIdType>
      <urn:customerId>ftmolSsATO@ESntgeHuho.xGx</urn:customerId>
      <urn:merchantClientId>soapUI</urn:merchantClientId>
      <urn:validationOnly>true</urn:validationOnly>
      <urn:utcOffset>+01:00</urn:utcOffset>
      <urn:customerDetailsBasic>
        <urn:firstName>Test</urn:firstName>
        <urn:lastName>Tester</urn:lastName>
        <urn:dateOfBirth>1961-01-06</urn:dateOfBirth>
      </urn:customerDetailsBasic>
    </urn:payout>
  </soapenv:Body>
</soapenv:Envelope>
```

**Antwort:**

```
<soap:Envelope xmlns:soap="http://schemas.xmlsoap.org/soap/envelope/" xmlns:ns1="urn:pscservice">
<soap:Body>
<ns1:payoutResponse>
<ns1:payoutReturn>
<ns1:ptid>SOPG_2014-02-20_12-19-43</ns1:ptid>
<ns1:requestedCurrency>EUR</ns1:requestedCurrency>
<ns1:requestedAmount>0.03</ns1:requestedAmount>
<ns1:validationOnly>>false</ns1:validationOnly>
<ns1:resultCode>0</ns1:resultCode>
<ns1:errorCode>0</ns1:errorCode>
<ns1:errorCodeDescription></ns1:errorCodeDescription>
</ns1:payoutReturn>
</ns1:payoutResponse>
</soap:Body>
</soap:Envelope>
```

**7.3 Durchführen der Auszahlung**

Mit dieser Funktion wird die Auszahlung vorgenommen und die Überweisung auf das Kundenkonto durchgeführt. Technisch ähnelt die Funktion der Validierung der Auszahlung, es ändert sich lediglich ein Parameter: „validationOnly“ wird auf „false“ gesetzt.

**Anfrage:**

```
<soapenv:Envelope xmlns:soapenv="http://schemas.xmlsoap.org/soap/envelope/"
xmlns:urn="urn:pscservice">
<soapenv:Header/>
<soapenv:Body>
<urn:payout>
<urn:username>SOAPUI_DV</urn:username>
<urn:password>1d8b5gw</urn:password>
<urn:ptid>SOPG_2014-02-20_13-30-59</urn:ptid>
<urn:amount>0.03</urn:amount>
<urn:currency>EUR</urn:currency>
<urn:customerIdType>EMAIL</urn:customerIdType>
<urn:customerId>ftmolSsATO@ESntgeHuho.xGx</urn:customerId>
<urn:merchantClientId>soapUI</urn:merchantClientId>
<urn:validationOnly>>false</urn:validationOnly>
<urn:utcOffset>+01:00</urn:utcOffset>
<urn:customerDetailsBasic>
<urn:firstName>Test</urn:firstName>
<urn:lastName>Tester</urn:lastName>
<urn:dateOfBirth>1961-01-06</urn:dateOfBirth>
</urn:customerDetailsBasic>
</urn:payout>
</soapenv:Body>
</soapenv:Envelope>
```

**Antwort:**

```
<soap:Envelope xmlns:soap="http://schemas.xmlsoap.org/soap/envelope/" xmlns:ns1="urn:pscservice">
<soap:Body>
<ns1:payoutResponse>
<ns1:payoutReturn>
<ns1:ptid>SOPG_2014-02-20_12-19-43</ns1:ptid>
<ns1:requestedCurrency>EUR</ns1:requestedCurrency>
<ns1:requestedAmount>0.03</ns1:requestedAmount>
<ns1:validationOnly>>false</ns1:validationOnly>
<ns1:resultCode>0</ns1:resultCode>
<ns1:errorCode>0</ns1:errorCode>
<ns1:errorCodeDescription></ns1:errorCodeDescription>
</ns1:payoutReturn>
</ns1:payoutResponse>
</soap:Body>
</soap:Envelope>
```

## 8. Vollständige Liste der Fehlercodes

Wird einer der unten aufgeführten Fehlercodes angezeigt, sollte der Geschäftspartner eine Information gemäß der unter folgendem Link zu findenden Interface-Richtlinien an den Kunden senden:

<https://www.paysafecard.com/business/downloads/payout-guidelines/>

10007 = General technical error  
3100 = Not available  
3105 = Product not allowed  
3150 = Missing mandatory parameter  
3152 = Distributor missing  
3153 = Invalid card type  
3155 = Terminal is blocked  
3161 = Merchant not allowed to perform this action  
3162 = my paysafecard account not found by provided credentials  
3164 = Duplicate payout request  
3165 = Invalid amount  
3166 = Merchant limit reached  
3167 = Customer balance exceeded  
3168 = payout rejected - account registration not completed  
3169 = Payout id collides with existing disposition id  
3170 = Top-up limit exceeded  
3171 = Payout amount is below minimum payout amount of the merchant  
3183 = No unload merchant configuration for this country  
3193 = Customer not active  
3194 = Customer yearly payout limit exceeded.  
3195 = Customer account details do not match.  
3197 = There is already the maximum number of pay-out accounts assigned to this merchantClient  
3198 = There is already the maximum number of pay-out merchant clients assigned to this account.  
3199 = Payout blocked due to security reasons  
33000 = Reporting Criteria Limit Reached  
33001 = Reporting Criteria not allowed to perform this Action

Andere Fehler können dem Kunden als „allgemeiner technischer Fehler“ gemeldet werden. Tritt einer dieser Fehler auf, sollte der Geschäftspartner umgehend über die folgende E-Mail-Adresse mit paysafecard in Verbindung treten, um das Problem zu beheben: [integration@paysafecard.com](mailto:integration@paysafecard.com)

## 9. Weitere Dokumentation

SOPG Dokumentation	<a href="https://www.paysafecard.com/fileadmin/Website/Dokumente/B2B/paysafecard_classic_payment_api.pdf">https://www.paysafecard.com/fileadmin/Website/Dokumente/B2B/paysafecard_classic_payment_api.pdf</a>
Implementierungs-Checkliste und Interface-Richtlinien	<a href="https://www.paysafecard.com/business/downloads/payout-guidelines/">https://www.paysafecard.com/business/downloads/payout-guidelines/</a>
Marketingmaterial (Logos)	<a href="https://www.paysafecard.com/en/business/support/downloads/">https://www.paysafecard.com/en/business/support/downloads/</a>
Implementierungs-Checkliste	Per E-Mail zur Verfügung gestellt